



Nr. 534 din 31.01.2023

## Comunicat de presă

### Recensământul Populației și Locuințelor, runda 2021

#### - date provizorii pentru județul BACĂU -

Rezultatele provizorii ale Recensământului Populației și Locuințelor runda 2021 (RPL2021) arată o populație rezidentă a județului Bacău de 601.387 persoane, în scădere cu -14.781 locuitori (-2,4%) față de recensământul precedent (octombrie 2011). Majoritatea populației rezidente este de sex feminin (306.158 persoane, reprezentând 50,9%) și trăiește în mediul rural (349.914 persoane, reprezentând 58,2%).

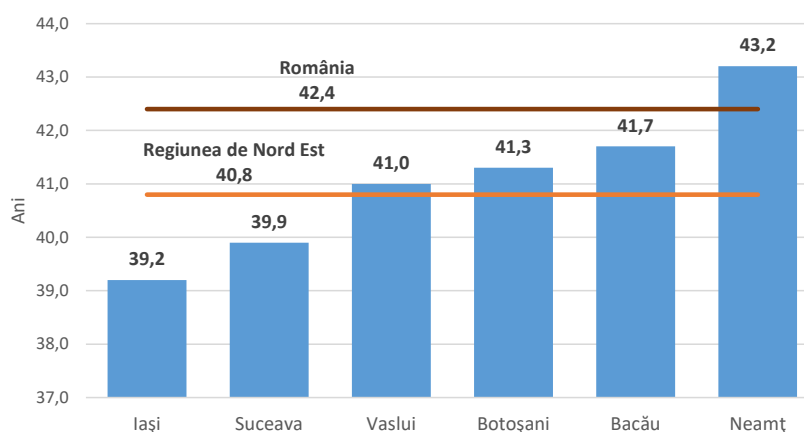
Din punctul de vedere al mărimii populației rezidente, județul Bacău se situează pe locul 8 în ierarhia județelor și pe locul 3 în Regiunea de Nord Est.

#### **Fenomenul de îmbătrânire a populației rezidente în județul Bacău**

Fenomenul de îmbătrânire s-a accentuat, vârsta medie a populației rezidente din județul Bacău crescând la 41,7 ani (față de 40,4 ani la RPL2011). Față de vârsta medie pe țară (42,4 ani), vârsta medie a județului nostru este mai mică cu 0,7 ani. În ierarhizarea crescătoare a județelor după vârsta medie la RPL2021, județul Bacău se plasează pe locul 12, alături de județele Maramureș și Harghita.

În Regiunea de Nord Est, din care face parte și județul nostru, vârsta medie este de 40,8 ani, fiind regiunea cu cea mai tânără populație. Județul nostru se poziționează pe locul 5 în regiune.

**Figura 1. Distribuția județelor din Regiunea de Nord Est după vârsta medie (ani) (rezultate provizorii RPL2021)**





Indicele de îmbătrânire demografică (*numărul persoanelor vârstnice de 65 ani și peste care revine la 100 de persoane tinere, sub 15 ani*) în județul Bacău este 108,6 persoane vârstnice la 100 persoane tinere, mai mic cu 12,6 persoane vârstnice la 100 persoane tinere decât media națională care este de 121,2 persoane vârstnice la 100 persoane tinere.

Fenomenul de îmbătrânire demografică este relevat și prin prisma raportului de dependență demografică care, pentru județul nostru are valoarea de 57,4 persoane tinere și vârstnice la 100 persoane adulte, mai mare decât raportul de dependență demografică la nivel național de 55,5 persoane tinere și vârstnice la 100 persoane adulte.

### **Structura pe localități a populației rezidente a județului Bacău**

În ultimii zece ani, între cele două recensăminte, majoritatea județelor au scăzut ca dimensiune sub aspectul numărului de locuitori (39 din 42 de județe, inclusiv municipiul București). În aceeași categorie se încadrează și județul Bacău, scăderea populației cu -2,4% față de RPL2011 situând județul nostru în categoria județelor care au înregistrat cele mai mici scăderi.

**Tabel 1. Localitățile cu cele mai mari creșteri și cu cele mai mari scăderi ale populației rezidente la 1 decembrie 2021 din județul Bacău față de recensământul din anul 2011 (rezultate provizorii RPL2021)**

Municipii, orașe, comune	RPL 2021 rezultate provizorii	RPL2011	Cele mai mari creșteri 2021 față de 2011	
			persoane	%
HEMEIUȘ	6.523	4.755	+1.768	+37,2%
MĂGURA	5.647	4.151	+1.496	+36,0%
LUIZI-CĂLUGĂRA	4.802	3.553	+1.249	+35,2%
FARAOANI	5.200	3.932	+1.268	+32,2%
PARAVA	3.267	2.681	+586	+21,9%
MĂRGINENI	9.580	7.993	+1.587	+19,9%
NICOLAE BĂLCESCU	8.539	7.169	+1.370	+19,1%
SĂRATA	2.257	1.914	+343	+17,9%
LETEA VECHÉ	6.798	5.817	+981	+16,9%
HORGEȘTI	5.267	4.583	+684	+14,9%



Municipii, orașe, comune	RPL 2021 rezultate provizorii	RPL2011	Cele mai mari scăderi 2021 față de 2011	
			persoane	%
VULTURENI	1.552	2.071	-519	-25,1%
TĂTĂRĂȘTI	1.857	2.397	-540	-22,5%
CLEJA	5.320	6.761	-1.441	-21,3%
HURUIEȘTI	2.029	2.578	-549	-21,3%
GĂICEANA	2.467	3.069	-602	-19,6%
ASĂU	5.475	6.698	-1.223	-18,3%
RĂCHITOASA	4.156	5.080	-924	-18,2%
MOTOȘENI	2.905	3.505	-600	-17,1%
PÂRGĂREȘTI	3.790	4.445	-655	-14,7%
ITEȘTI	1.374	1.598	-224	-14,0%

Referitor la municipii, orașe și comune, în cadrul județului Bacău, localitățile care au înregistrat cele mai mari creșteri ale numărului de locuitori între cele două recensăminte sunt: comuna Hemeiuș care a ajuns la o populație de 6.523 persoane (cu 1.768 persoane mai multe decât în 2011), comuna Mărgineni cu o populație rezidentă de 9.580 persoane (cu 1.587 persoane mai multe decât în 2011) și comuna Măgura cu o populație rezidentă de 5.647 persoane (cu 1.496 persoane mai multe decât în 2011). Ierarhia se modifică ușor dacă ne referim la creșteri în valori relative. Astfel, pe primele locuri, cu cele mai mari creșteri relative regăsim comunele Hemeiuș, Măgura și Luizi-Călugăra, comune ce au înregistrat creșteri ale populației cu peste +35,0% față de RPL2011.

Localitățile din județul nostru cu cele mai mari scăderi în valori relative înregistrate în decursul ultimului deceniu sunt: comuna Vultureni (1.552 locuitori, -25,1% față de populația din 2011) și comuna Tătărăști (1.857 locuitori, -22,5% față de populația din 2011).

Comuna cea mai mică din județ este comuna Itești cu numai 1.374 locuitori (în scădere față de RPL2011 când s-au recenzat 1.598 locuitori). La recensământul precedent, cea mai mică comună a fost Izvorul Berheciului cu 1.537 locuitori care, la prezentul recensământ din 2021, a înregistrat o creștere a populației, ajungând la 1.606 de locuitori.

Cea mai mare comună din județ este Doftana cu 10.236 locuitori, comună în care populația a crescut față de RPL2011 cu 890 persoane, fiind în topul comunelor și la RPL2011.



Orașul Slănic-Moldova este orașul cel mai mic din județul Bacău (4.011 locuitori față de 4.198 locuitori în 2011). Cel mai mare oraș din județ, conform rezultatelor provizorii ale RPL2021, este orașul Comănești cu 19.996 locuitori.

Municipiul Bacău, reședință de județ, are o populație rezidentă de 136.102 persoane, mai mică decât în urmă cu zece ani cu 8.205 persoane (-5,7%).

Între cele două recensăminte, o singură localitate și-a păstrat dimensiunea, respectiv comuna Zemeș (4.368 locuitori).

**Tabel 2. Localitățile din județul Bacău care au înregistrat mici modificări de populație între cele două recensăminte**

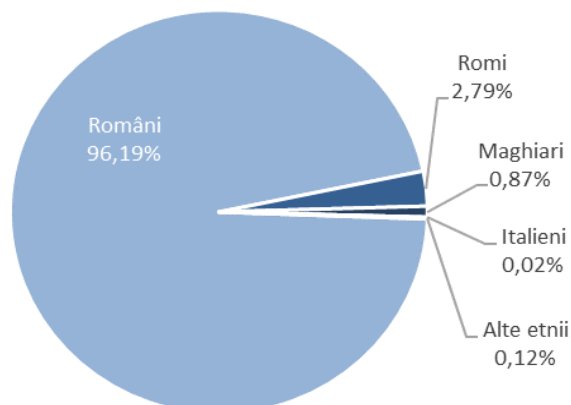
Comune	RPL 2021 rezultate provizorii	RPL2011	creștere/ scădere 2021 față de 2011	
			persoane	%
URECHEȘTI	3.359	3.344	+15	+0,4%
BERZUNȚI	4.637	4.625	+12	+0,3%
ZEMEȘ	4.368	4.368	0	0,0%
BEREȘTI-TAZLĂU	5.337	5.342	-5	-0,1%
BRUSTUROASA	3.120	3.138	-18	-0,6%

### **Structura etnică și confesională a populației rezidente în județul Bacău**

La RPL2021, înregistrarea etniei, limbii materne și a religiei s-a făcut pe baza liberei declarații a persoanelor recensate. Pentru persoanele care au refuzat să declare aceste trei caracteristici, precum și pentru persoanele pentru care informațiile au fost colectate indirect din surse administrative, informația nu este disponibilă pentru aceste trei caracteristici. Ca urmare, structurile prezentate în continuare pentru cele 3 caracteristici etno-culturale sunt calculate în funcție de numărul total de persoane care și-au declarat etnia, limba maternă și respectiv religia și nu în funcție de numărul total al populației rezidente.

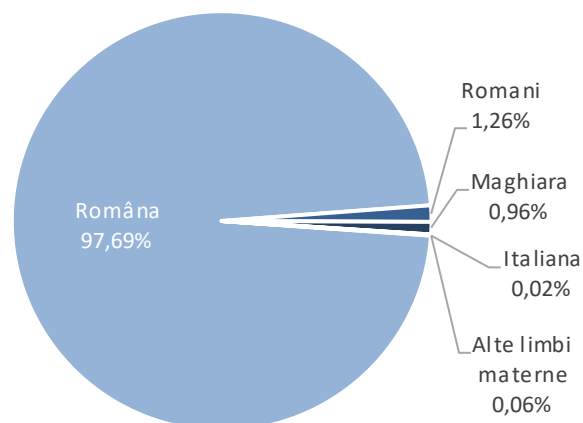
Informația privind **etnia** a fost disponibilă pentru 522.029 persoane (din totalul celor 601.387 persoane care formează populația rezidentă a județului Bacău). S-au declarat români 502.150 persoane (96,19%). Populația de etnie maghiară înregistrată la recensământ a fost de 4.561 persoane (0,87%), iar numărul celor care s-au declarat romi a fost de 14.578 persoane (2,79%). Celelalte grupuri etnice au înregistrat un număr de 740 persoane.

**Figura 2. Structura populației din județul Bacău pe principalele etnii (%) (rezultate provizorii RPL2021)**



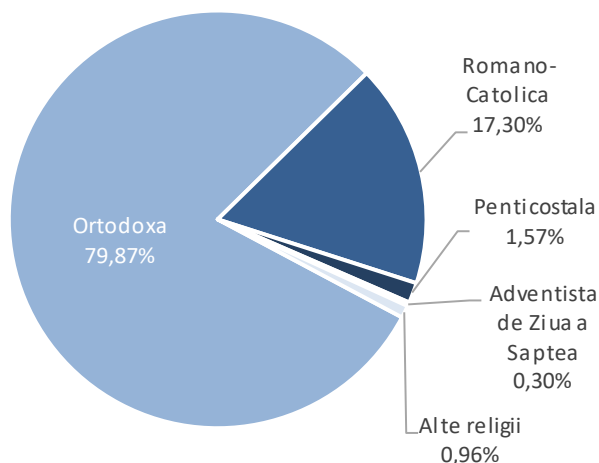
Potrivit liberei declarații a celor 521.676 persoane care au declarat **limba maternă**, structura populației din județul Bacău după limba maternă se prezintă astfel: pentru 97,69% limba română reprezintă prima limbă vorbită în mod obișnuit în familie în perioada copilăriei, în cazul a 0,96% dintre persoane limba maghiară reprezintă limba maternă, iar limba romani a reprezentat limba maternă pentru 1,26% .

**Figura 3. Structura populației din județul Bacău după limba maternă (%) (rezultate provizorii RPL2021)**



**Structura confesională** a fost declarată de 518.828 persoane din totalul populației rezidente a județului Bacău și arată că 79,87% dintre persoanele care au declarat religia sunt de religie ortodoxă; 17,30% s-au declarat de religie romano-catolică, iar 1,57% penticostală. Ponderi între 0,30%-0,10% au înregistrat următoarele religii: adventistă de ziua a șaptea, greco-catolică, baptistă, creștină după Evanghelia și creștină de Rit Vechi. S-au declarat „fără religie” sau atei sau agnostici un procent de 0,26% din totalul populației pentru care s-au colectat informații.

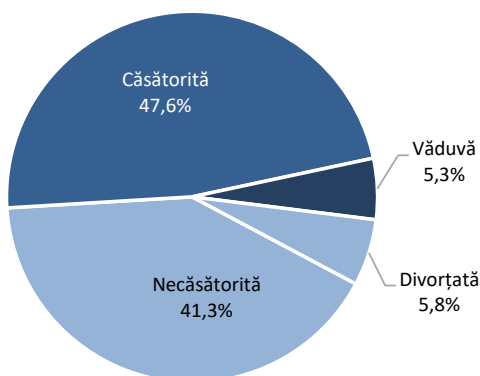
**Figura 4. Structura populației județului Bacău pe principalele religii declarate (%) (rezultate provizorii RPL2021)**



### **Structura populației rezidente pe stări civile în județul Bacău**

Din populația rezidentă a județului, 47,6% reprezintă persoane care au starea civilă legală de căsătorit(ă) (sunt căsătoriți 141.471 bărbați și 144.805 femei), 41,3% reprezintă persoanele necăsătorite (131.111 bărbați și 117.086 femei), iar persoanele divorțate reprezintă 5,8% din total.

**Figura 5. Structura populației din județul Bacău după starea civilă (%) (rezultate provizorii RPL2021)**



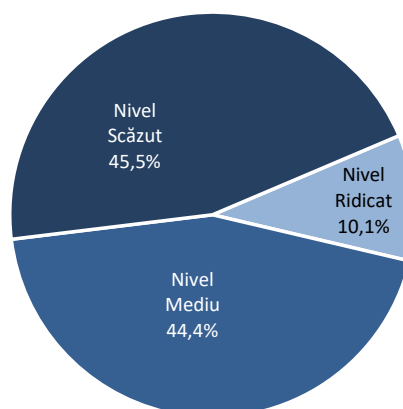
Persoanele văduve reprezintă 5,3% din totalul populației rezidente a județului, existând discrepanțe mari pe sexe. Astfel, populația feminină reprezintă 81,0% din totalul populației văduve, în timp ce populația masculină reprezintă doar 19,0% din total.

### **Structura după nivelul de instruire absolvit în județul Bacău**

Din totalul populației rezidente a județului Bacău, 44,4% (267.039 persoane) au nivel mediu de educație (postliceal, liceal, profesional, învățământ complementar sau de ucenici), 45,5% (273.879 persoane) nivel scăzut (preșcolar, primar, gimnazial sau fără școală absolvită) și 10,1% (60.469 persoane) nivel superior.

Din punctul de vedere al ponderii populației rezidente cu nivel superior de educație, județul Bacău se situează pe locul 33 în ierarhia descrescătoare a ponderilor înregistrate în fiecare județ, ponderea pe țară fiind de 16,0%.

**Figura 6. Structura populației județului Bacău după cel mai înalt nivel de educație absolvit (%) (rezultate provizorii RPL2021)**



### **Structura populației după statutul activității curente în județul Bacău**

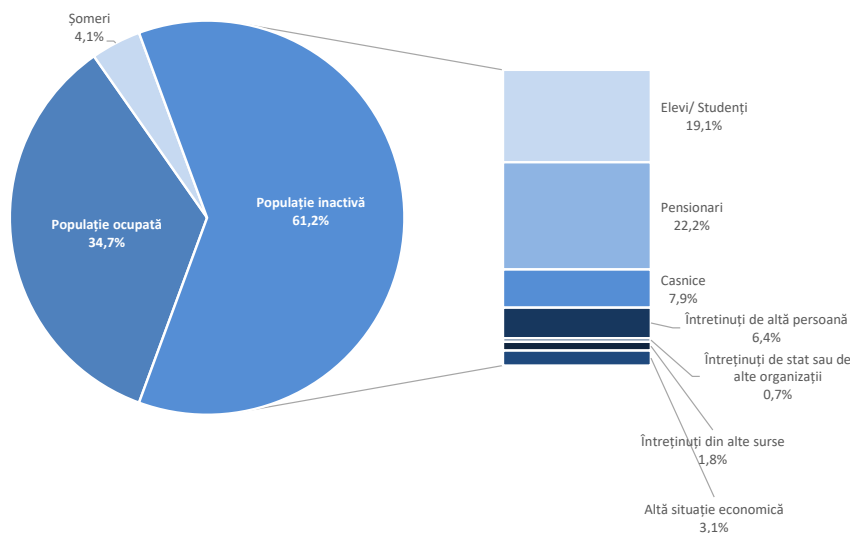
Populația activă<sup>1</sup> a județului Bacău este de 233.192 persoane (38,8% din totalul populației rezidente), fiind compusă din 208.469 persoane ocupate și din 24.723 șomeri.

Populația inactivă cuprinde 368.195 persoane (61,2% din total), din care pensionarii reprezintă 36,3%, elevii și studenții 31,2%, persoanele casnice 12,9%, iar persoanele întreținute sau cu altă situație economică declarată reprezintă 19,6%.

<sup>1</sup> La RPL2021 metodologia de determinare a populației ocupate și a celei aflate în șomaj a fost revizuită pentru a răspunde cerințelor Biroului Internațional al Muncii trasate prin Rezoluția privind statistica muncii, a ocupării și a subutilizării forței de muncă - adoptată de cea de a 19-a Conferință Internațională a Statisticienilor Muncii (ICLS) - Octombrie 2013 ([http://www.ilo.ch/wcmsp5/groups/public/---dgreports/---stat/documents/normativeinstrument/wcms\\_230304.pdf](http://www.ilo.ch/wcmsp5/groups/public/---dgreports/---stat/documents/normativeinstrument/wcms_230304.pdf)). Cea mai importantă modificare vizează excluderea din sfera ocupării a persoanelor care produc bunuri agricole destinate exclusiv sau majoritar auto-consumului care generează un impact sesizabil în special în sensul reducerii numărului populației ocupate și a celei active (precum și a ratelor de ocupare și activitate).

Din acest motiv rezultatele din RPL2021 **nu sunt comparabile** cu cele publicate la recensămintele anterioare.

**Figura 7. Structura populației județului Bacău după statutul activității curente (%)**  
**(rezultate provizorii RPL2021)**



Din punctul de vedere al ponderii populației ocupate în populația rezidentă a județului, județul Bacău se situează pe locul 36 în ierarhia descrescătoare a județelor.

Din punctul de vedere al ponderii populației șomere în populația rezidentă a județului, județul Bacău se situează pe locul 38 în ierarhia crescătoare a județelor.

\*  
\*      \*

**Anexa 1** cuprinde Precizări metodologice.

**Anexa 2** cuprinde tabele cu principalii indicatori diseminați cu caracter provizoriu. Ultimul tabel prezintă populația rezidentă la nivel de municipiu, oraș, comună din județ.

Față de datele provizorii difuzate la finalul anului 2022, unele rezultate din prezentul comunicat de presă au suferit modificări.

Datele complete și finale vor fi făcute publice, etapizat, în perioada mai-decembrie 2023.





**Institutul Național de Statistică**  
**Direcția Județeană de Statistică Bacău**  
Telefon: 0234510056  
Fax: 0234514806  
Email: [tele@bacau.insse.ro](mailto:tele@bacau.insse.ro)



**RECENSĂMÂNTUL**  
**POPULAȚIEI și LOCUINȚELOR**  
*om cu om, casă cu casă*

RPL2021 a fost al 13-lea recensământ din istorie și primul din România organizat integral în format digital. Întregul proces al colectării datelor s-a desfășurat cu asigurarea confidențialității și protecției depline a informațiilor.

Institutul Național de Statistică împreună cu structurile sale teritoriale mulțumesc populației României care a participat în număr foarte mare la procesul de recensare. Această acțiune s-a desfășurat în condiții optime cu sprijinul Serviciului de Telecomunicații Speciale (STS) care a oferit suportul tehnic și operațional. Recensământul s-a bucurat și de sprijinul activ al Ministerului Afacerilor Interne (MAI) precum și de cel al primăriilor.

Pentru informații detaliate privind RPL2021, vă rugăm să consultați [www.recensamantromania.ro](http://www.recensamantromania.ro)



## ANEXA 1

### Precizări metodologice

RPL2021 s-a realizat în conformitate cu recomandările Conferinței Statisticienilor Europeni pentru runda 2020 a recensămintelor populației și locuințelor<sup>2</sup> și ale Regulamentului (CE) nr. 763/2008 al Parlamentului European și al Consiliului privind recensământul populației și locuințelor<sup>3</sup>. Prin regulamentele europene de implementare<sup>4</sup>, pentru runda 2021, a Regulamentului nr. 763/2008 s-au actualizat aspecte precum: anul de referință al recensământului, programul datelor și metadatelor statistice, specificațiile subiectelor, dezagregările subiectelor, formatul tehnic al transmiterii datelor, modalitățile de realizare și structura raportului de calitate.

Conform acestor recomandări, populația rezidentă a României include:

- persoanele de cetățenie română, străină sau fără cetățenie cu reședința obișnuită<sup>5</sup> în România;
- persoanele cu cetățenie română care sunt membri ai personalului misiunilor diplomatice și oficiilor consulare ale României în străinătate, membrii forțelor armate naționale staționate în restul lumii, personalul național al bazelor științifice naționale stabilite în afara teritoriului geografic al țării, persoanele de cetățenie română care sunt membri ai echipajelor navelor de pescuit, altor nave, aeronave și platforme plutitoare operând parțial sau în întregime în afara teritoriului economic.

Conform definiției internaționale, nu s-au cuprins în populația rezidentă a țării:

- persoanele de cetățenie română, străină sau fără cetățenie cu domiciliul în România plecate în străinătate pentru o perioadă de cel puțin 12 luni sau cu intenția de a rămâne în străinătate o perioadă de cel puțin 12 luni: la lucru, în căutarea unui loc de muncă, la studii, în interes de afaceri etc. (persoane plecate pe perioadă îndelungată);
- persoanele de cetățenie străină sau fără cetățenie venite în România pentru o perioadă mai mică de 12 luni (persoane temporar prezente).

Nu au făcut obiectul recensământului și nu au fost înregistrate la recensământ următoarele categorii de populație: persoanele care nu dețin cetățenie română din cadrul reprezentanțelor diplomatice, consulare și comerciale sau al reprezentanțelor organizațiilor internaționale și nici membrii familiilor

<sup>2</sup> [https://www.unecce.org/fileadmin/DAM/stats/publications/2015/ECECES41\\_EN.pdf](https://www.unecce.org/fileadmin/DAM/stats/publications/2015/ECECES41_EN.pdf)

<sup>3</sup> [http://www.recensamantromania.ro/wp-content/uploads/2019/02/REGULAMENTUL-763\\_2008.pdf](http://www.recensamantromania.ro/wp-content/uploads/2019/02/REGULAMENTUL-763_2008.pdf)

<sup>4</sup> Regulamentul de punere în aplicare (UE) 2017/543 al Comisiei din 22 martie 2017 de stabilire a normelor de aplicare a Regulamentului (CE) nr. 763/2008 al Parlamentului European și al Consiliului privind recensământul populației și al locuințelor, în ceea ce privește specificațiile tehnice ale tematicilor și ale defalcărilor lor;

Regulamentul (UE) 2017/712 al Comisiei din 20 aprilie 2017 de stabilire a anului de referință și a programului de date statistice și de metadate privind recensământul populației și al locuințelor prevăzut de Regulamentul (CE) nr. 763/2008 al Parlamentului European și al Consiliului;

Regulamentul de punere în aplicare (UE) 2017/881 al Comisiei din 23 mai 2017 de punere în aplicare a Regulamentului (CE) nr. 763/2008 al Parlamentului European și al Consiliului privind recensământul populației și al locuințelor în ceea ce privește modalitățile și structura rapoartelor de calitate precum și formatul tehnic pentru transmiterea datelor și de modificare a Regulamentului (UE) nr.1151/2010;

Regulamentul de punere în aplicare (UE) 2018/1799 al Comisiei din 21 noiembrie 2018 privind stabilirea unei acțiuni statistice directe temporare pentru diseminarea tematicilor selectate ale recensământului populației și al locuințelor din 2021, geocodate la nivel de griduri de 1 km<sup>2</sup>

<sup>5</sup> Definită în conformitate cu prevederile din art. 2 lit. d) din [Regulamentul \(CE\) nr. 763/2008](#) al Parlamentului European și al Consiliului din 9 iulie 2008 privind recensământul populației și al locuințelor.



**Institutul Național de Statistică**  
**Direcția Județeană de Statistică Bacău**  
Telefon: 0234510056  
Fax: 0234514806  
Email: [tele@bacau.insse.ro](mailto:tele@bacau.insse.ro)



**RECENSĂMÂNTUL**  
**POPULAȚIEI ȘI LOCUINȚELOR**  
*om cu om, casă cu casă*

lor, personalul forțelor armate străine, personalul flotei comerciale navale și aeriene - cetățeni străini, care la momentul de referință al recensământului se află temporar pe teritoriul țării.

Au făcut obiectul recensământului, dar nu au putut fi înregistrate în chestionarele individuale următoarele categorii de persoane:

- persoane care au refuzat explicit sau tacit recenzarea, care nu au vrut să se auto-recenzeze și nici să primească vizita recenzorului (populație necontactată).

Procentajul persoanelor care nu s-au recenzat (fie prin autorecenzare, fie prin intermediul recenzorului) până la finalul zilei de 31 iulie 2022, ultima zi de recenzare, a fost de 4,8% din totalul populației rezidente de 19,05 milioane persoane.

După încheierea perioadei de colectare a datelor, conform art. 22 din O.U.G nr 19/2020, s-a realizat „*asigurarea completitudinii datelor individuale privind persoanele*” pentru circa 1 milion de persoane. Aceasta s-a realizat „*prin imputare prin metode statistice, din surse statistice și administrative, pentru acele unități statistice pentru care nu există un formular completat cu date, în conformitate cu metodologia prevăzută la art. 9 alin. (4).*” [Metodologia](#) de imputare statistică aplicată pentru recensământ a fost aprobată în iulie 2021, de către Comisia Centrală pentru Recensământul Populației și Locuințelor (CCRPL2021).



## ANEXA 2

Tabelele cu principalii indicatori diseminați cu caracter provizoriu:

[Tabel 1. POPULATIA REZIDENTA PE SEXE, GRUPE DE VARSTA SI JUDET, LA 1 DECEMBRIE 2021 - REZULTATE PROVIZORII](#)

[Tabel 2. POPULATIA REZIDENTA DUPA STAREA CIVILA , PE SEXE, GRUPE DE VARSTA SI JUDET, LA 1 DECEMBRIE 2021 - REZULTATE PROVIZORII](#)

[Tabel 3. POPULATIA REZIDENTA PE SEXE, DUPA ETNIE, PE SEXE SI JUDET, LA 1 DECEMBRIE 2021 - REZULTATE PROVIZORII](#)

[Tabel 4. POPULATIA REZIDENTA DUPA LIMBA MATERNA, PE SEXE SI JUDET, LA 1 DECEMBRIE 2021 - REZULTATE PROVIZORII](#)

[Tabel 5. POPULATIA REZIDENTA DUPA ETNIE SI LIMBA MATERNA, PE JUDET, LA 1 DECEMBRIE 2021 - REZULTATE PROVIZORII](#)

[Tabel 6. POPULATIA REZIDENTA PE SEXE, DUPA RELIGIE, PE JUDET, LA 1 DECEMBRIE 2021 - REZULTATE PROVIZORII](#)

[Tabel 7. POPULATIA REZIDENTA DUPA ETNIE SI RELIGIE, PE JUDET, LA 1 DECEMBRIE 2021 - REZULTATE PROVIZORII](#)

[Tabel 8. POPULATIA REZIDENTA DUPA CEL MAI INALT NIVEL DE EDUCATIE ABSOLVIT, PE SEXE SI JUDET, LA 1 DECEMBRIE 2021 - REZULTATE PROVIZORII](#)

[Tabel 9. POPULATIA REZIDENTA DUPA ETNIE SI NIVELUL DE EDUCATIE ABSOLVIT, PE JUDET, LA 1 DECEMBRIE 2021 - REZULTATE PROVIZORII](#)

[Tabel 10. POPULATIA REZIDENTA DE 2 ANI SI PESTE DUPA NIVELUL DE EDUCATIE URMAT, PE SEXE SI JUDET, LA 1 DECEMBRIE 2021 - REZULTATE PROVIZORII](#)

[Tabel 11. POPULATIA REZIDENTA DE 2 ANI SI PESTE CARE URMEAZA CURSURILE UNEI INSTITUTII DE INVATAMANT, DUPA ETNIE SI NIVELUL DE EDUCATIE URMAT, PE JUDET, LA 1 DECEMBRIE 2021 - REZULTATE PROVIZORII](#)

[Tabel 12. POPULATIA REZIDENTA ACTIVA SI INACTIVA DUPA STATUTUL ACTIVITATII CURENTE, PE SEXE SI JUDET, LA 1 DECEMBRIE 2021 - REZULTATE PROVIZORII](#)

[Tabel 13. POPULATIA REZIDENTA DUPA LOCUL NASTERII, PE SEXE SI JUDET, LA 1 DECEMBRIE 2021 - REZULTATE PROVIZORII](#)

[Tabel 14. PERSOANE CARE SI-AU SCHIMBAT RESEDINTA DUPA RESEDINTA ANTERIOARA, PE JUDET, LA 1 DECEMBRIE 2021 - REZULTATE PROVIZORII](#)

[Tabel 15. POPULAȚIA REZIDENTĂ PE MUNICIPII, ORAȘE ȘI COMUNE, LA 1 DECEMBRIE 2021, REZULTATE PROVIZORII](#)